

BAŞVURU FORMU

1. **Müzenin adı:** Troya Müzesi
2. **Müzenin İngilizce adı:** Museum of Troy
3. **Ziyaretçi adresi:** Truva Altı Sokak No: 12 Tefikiye Köyü Merkez / Çanakkale
4. **Yazışma Adresi:** Truva Altı Sokak No: 12 Tefikiye Köyü Merkez / Çanakkale
5. **Müze websitesi:** www.canakkalemuzesi.gov.tr
6. **Ziyaretçi soruları için kurumsal e-posta adresi:** canakkalemuzesi@kulturturizm.gov.tr
7. **Müze müdürü:** Ali ATMACA
8. **Müzenin sosyal ağlardaki varlığı:** instagram: canakkalemuzesi17
twitter: muzesiCanakkale

MÜZE HAKKINDA BİLGİ

9. **Yeni müzenin açılış tarihi:** 10.10.2018 / (Resmi açılış: 18 Mart 2019)
10. **Müzenin renovasyon ve yeniden yapılandırılmasından sonraki açılma tarihi:** 10.10.2018
11. Müze binası yeniden inşa edilmiştir. Müze, Çanakkale içindeki eski binasından Troya Örenyeri yanındaki yeni yapılan binasına taşınmıştır. Yeni binanın projesi TC Kültür ve Turizm Bakanlığı'nın 2011 yılı Ocak ayında açtığı Troya Müzesi Ulusal Mimari Proje Yarışması'yla elde edilmiş, müze inşaatı 2018 sonbaharında tamamlanmıştır.
12. **Müze türü:** Arkeoloji Müzesi
13. **Müzenin hukuki statüsü:** T.C. Kültür ve Turizm Bakanlığı Resmi Arkeoloji Müzesi
14. **Mali kaynağı:** Troya Müzesi'nin yıllık giderleri Bakanlıkça tahsis edilen yıllık ödenekle karşılanır. Bu ödenekten başka müzeye, DÖSİMM'den gelen düzenli bir kaynak aktarımı da mevcuttur. Ayrıca Müze'ye bağlı örenyerlerinde yapılan arkeolojik kazılara çeşitli firmalar sponsor olmaktadır. Bu sponsorluk gelirleri kazı başkanları tarafından yönetilir.
15. **Son yıla ait yıllık bütçe:** Müze'nin 2018 yılı bütçesi yaklaşık 4.500.000 TL'dir (yaklaşık, 675.000 Euro Mayıs 2, 2019). Bu miktar, yakıt, personel maaşları, tüketim sarf malzemeleri, bakım onarım, restorasyon malzemeleri ve yeni müzeye taşınma maliyetlerini kapsar. DÖSİMM ödeneği de aynı yıl için 129.751 TL (yaklaşık, 20.000 Euro Mayıs 2, 2019) olmuştur. Ayrıca Bakanlık Örenyerleri ve Müze eksikliklerinin tamamlanması için 800.000 TL (yaklaşık 120.000 Euro Mayıs 6, 2019) tahsis etmiştir.
16. **Yönetim biçimi:** Bakanlığa Bağlı Müze Müdürlüğü. Müze müdürü Bakanlık tarafından atanır. İşe alımlar Bakanlık tarafından yapılır. Tüm çalışanlar Bakanlık çalışanıdır. Müze etkinlikleriyle ilgili son karar merci Bakanlık'tır. Müzenin bir yönetim kurulu yoktur.
17. **Misyon amaç** (150 kelime ile sınırlı):

Misyon: Troya Müzesi'nin misyonu, İlyada ile efsaneleşmiş, arkeolojiyle belgelenmiş Doğu ve Batı'yı buluşturan evrensel bir miras olan Troya kültürlerini ve ardıklarını korumak ve gelecek kuşaklara aktarmaktır.

Müze, Ege, Anadolu ve Balkan coğrafyasının ve arkeolojisinin bulunduğu Troas bölgesinde yaşamış kültürlerin günümüze bıraktığı izleri tespit edip araştırmayı, korumayı, insanlığa ait bu üstün evrensel değeri yorumlayarak paylaşmayı ve kültürlerarası etkileşimi zenginleştirmeyi amaçlar.

Bu amaçla Müze, çeşitli kurum ve kişilerle işbirliği içinde, kazı ve konservasyon çalışmaları yürütür, iletişim, sergi ve eğitim etkinlikleri düzenler ve araştırmalara destek verir. 2018 yılı itibarıyla Troya Müzesi Troas bölgesinde yer alan Bakanlık izniyle sekiz arkeolojik kazının devamlılığı ve eserlerinin güvenli bir şekilde depolanması ve sergilenmesi için çalışmalarını sürdürmektedir. Kazı ekipleri ulusal ve uluslararası birçok bilim insanının katılımıyla oluşur.

Müze aynı zamanda 1998 yılında UNESCO Dünya Miras Listesi'ne alınan Troya antik kentine 800 m mesafede Troya milli parkı içinde yer alır. Bu çerçevede müzenin temel hedeflerinden birisi de örenyeri ile anlatılamayan aktarılamayan Troya, Troas bilgisini tamamlamaktır.

- 18. Hizmet saatleri-günleri:** Hafta içi ve Hafta sonu Her Gün Açık
Yaz (Nisan-Ekim): 08:30-19:00
Kış (Ekim-Nisan): 08:30-17:30
Dini bayramların ilk günü 13:00 itibarıyla açık.
- 19. Giriş ücreti (Euro olarak):** Ortalama 5 Euro
18 yaş altı ve 65 yaş üstü ücretsizdir.
Öğretmenler; Er-Erbaşlar; Şehit Yakınları, Engelliler, Gaziler ve yanındaki 1 refakatçi için müze ve örenyeri ücretsizdir.
- 20. Müze binasının kısa tanımı:**
Müze tasarımı, yapı programının büyük bir bölümünü yer altında gizlenmiş bir katta toplar. Sadece sergilemeye dair olan yapı kütleli kendisini Troas bölgesinin uçsuz bucaksız kırsal peyzajının içindeki bir yarıktan yükselircesine gösterir. Ziyaretçiler bu 5000 yıllık yerleşimin dünyasına tarih katmanlarının ardı ardına tanımlandığı uzunca bir rampayı katederek girerler. Peyzaj ve çevreye bağlı her tür referans rampada ilerledikçe yavaşça kaybolur... Geriye gökyüzü ve yer altına gizlenen yapı kalır.

Ziyaretçiler yer altına indiklerinde sergi yapısı olarak tanımlanan 32X32 metre ebatlarında robust paslı nesnenin sokak boşluğundan yukarı yükselişini görürler. Tüm sergi katlarına ulaşan, yapıyı dört cephesinden saran rampa, ziyaretçileri her defasında Troya'nın başka bir katmanına, dönemine ve hikayesine taşır. Katlar arasında hareket ederken hem az önce gezilen sergi katı hem de Troas coğrafyası izlenebilir. Seyir terasında son bulan bu yolculuk, ziyaretçileri kontrollü olarak tecrit edip tekrar coğrafyaya, zamana bağlar.
- 21. Müze hizmetleri (kafe, otopark vs dahil):**
- 22. Kapladığı alan:** Yaklaşık 90.000 m²'lik büyüklüğe sahip olan parsel içerisinde müzenin kapalı alanı 12.765 m² 'dir. Bu kapalı alan içinde teşhir, depolama, idari birimler, sosyal donatı mahalleri yer alır. 37.250 m² lik açık alan açık teşhir, peyzaj ve ziyaret alanlarından oluşmaktadır.
- 23. Kamuya açık alanlar:** Müzenin 3.000 m²'lik sergi salonu ile birlikte, toplam 6200 m²'lik eğitim, konferans ve geçici sergi salonuyla müze dükkanı ve diğer kamu hizmet alanları ziyaretçiye açıktır.

Bunun yanında 25.000 m²'lik açık teşhir alanı ile bahçe kamunun erişebileceği açık hava alanlarıdır. Müze, ziyaretçilerin dolaşabileceği 200 zeytin ağacının yer aldığı bir bahçenin önüne yerleşmiştir.

24. **Sergi alanı:** 3.000 m²'lik sürekli sergi salon 320 m²'lik geçici sergi salonu. Sirkülasyon alanı dahil, sergi alanları toplam 3400 m².

25. **Yeniden inşa edilmiş alan (eğer müzenin tamamı değilse):** Müzenin tamamı yeni inşa edilmiştir.

26. **Sergilenen eser sayısı:** Açık Teşhir: 52 eser, Kapalı Teşhir: 1712 eser

27. **Depodaki eser sayısı:** 38.086.

28. **Koleksiyonların tanımı:** Arkeolojik, Etnografik ve Sikke koleksiyonları mevcut. Eserler Çanakkale ve Biga yarımadasında yapılan Müze kurtarma kazıları, Müze Başkanlığında yapılan kazılar Bakanlık onaylı bilimsel arkeolojik kazılar, zor alım ve bağış yoluyla müzeye gelen eserlerden oluşur. Bu eserler prehistorik dönemden başlayarak 20. yüzyıla kadar uzanan bir tarihi kapsar.

29. **Koleksiyonların kayıt ve konservasyon durumu:** Tüm eserler envanter defterlerine kayıtlıdır. Envanter defterleri elle kaydedilmiştir ve tek kopya olarak müzede saklanır. Envanter defterleri ve arşivler müzede yangın ve afet durumunda ilk öncelikli kurtarılacak belgeleridir. Arşivler yanmaz metal dolaplardan seçilerek risk azaltılmaya çalışılmıştır. Envanter defterlerinin harici diskte tutulan taranmış bir kopyası mevcuttur. Müzenin ilk envanter defterleri özenle korunmaktadır. Ayrıca MUES sistemiyle de Bakanlığın oluşturduğu genel ağ üzerinde kaydının tutulması çalışmaları başlamıştır.

Eserlerin konservasyonu düzenli olarak yapılmaktadır.

30. **Yeni yapının maliyeti:** 70.000.000 TL, 10.5 milyon euro

31. **Yeni inşa edilen bölümün maliyeti:** 70.000.000 TL, 10.5 milyon euro

32. **Nasıl finanse edildiği:** Kültür ve Turizm Bakanlığı Bütçesi.

33. **Yapının kısmi veya bütününün inşası sürecinde yer alan ana ortaklar:** Müze projesi ve inşaatı T.C. Kültür ve Turizm Bakanlığı tarafından karşılanmıştır. Bunun yanında, müze inşaatına Çanakkaleli iki firma aynı katkıda bulunmuştur: çelik, enerji ve ulaşım alanında faaliyet gösteren İÇDAŞ müze bahçesindeki sütunların yerleştirilmesi için çimento yardımında bulunmuştur. Yapı malzemesi ve mobilya üreticisi KALE Grubu müze tuvaletlerinin yapımına malzeme sağlamıştır.

34. **İnşaat öncesi müzenin yıllık ziyaretçi sayısı:** Yeni binaya geçmeden önce Çanakkale il merkezinde yer alan müze 6.763,72 m²'lik bahçe alanı, 3.623 m²'lik oturma alanı ve 2.400 m²'lik sergi salonundan oluşmaktaydı. 2016 yıllık ziyaretçi sayısı 8.305'ti. 2017 yılında bu sayı 10.147'ye çıktı. Yeni müzeye taşınma çalışmaları sebebiyle eski müzenin teşhir salonu 8 Şubat 2018'de ziyarete kapatıldı. 2018 yılı içindeki ziyaretçi sayısı 534 kişiydi.

35. **Açılış sonrası sayıları:** Yeni evindeki açılışından sonra Troya Müzesi'nin ziyaretçi sayısı dikkat çekici oranda artmıştır: Açılış sonrası ilk 10 günde ziyaretçilerden ücret alınmamıştır. Bu süre içinde ziyaretçi sayısı 25.000'dir.

10 Ekim 2018-31 Aralık 2018 arası ziyaretçi sayısı 12.000'ken, 2019 yılının ilk beş ayında bu sayı 15.000'e ulaşmıştır.

36. **Ziyaretçi profili, biliniyorsa:** Troya Müzesi'nin ziyaretçileri şu profillerden oluşmaktadır: ören yerine kendi imkanlarıyla veya grup turlarıyla gelen ziyaretçiler, yabancı turistler, ağırlıklı Uzak Doğu ve Avrupa'dan gruplar, okul öğrencileri, yerli turistler, aileler, belli meslek erbabı (mimarlar, arkeologlar, sanatçılar, devlet çalışanları), Çanakkale ve civar halkı.
37. **Tam zamanlı kadro sayısı:** 54 kişi. Tam zamanlı personelin tamamı Bakanlık tarafından işe alınmıştır.
38. **Geçici kadro sayısı:** Dönemlik istihdam edilir, sayılar değişkendir. Geçici kadro DÖSİMM tarafından işe alınmıştır.
39. **Müze Organizasyonu:** Troya Müzesi, Müze ve Müze başkanlığı tarafından yapılan kazılar, müzeye bağlı sekiz ören yeri ile Çanakkale ili sınırlarında 1. Derece sit olan bütün tescilli arazinin koruma, bakım ve yönetiminden sorumludur. Müze, Müze müdürü ve yönetimindeki birimlerden oluşur. Aşağıda müze yönetim birimleri ve personel dağılımı verilmiştir. Aynı birimlerdeki çalışanlar farklı işleri dönüşümlü olarak yerine getirir.

1-Araştırma ve Koleksiyon Birimi (**toplam 17 kişi**)

- Koleksiyon Yönetimi: Depo Çalışmaları, Eser Envanter Çalışmaları, Bakım, Tasnif vb. (17 kişi)
- Restorasyon ve Laboratuvar Çalışmaları: Bakım, Onarım, Konservasyon, Restorasyon vb. (1 kişi)
- Denetleme: Örenyerleri, Özel Müze, Koleksiyoner, Tur Rehberleri, Turizm Acentaları vb (5 kişi)
- Kazı ve Arazi Çalışmaları: Kurtarma kazıları, yüzey araştırmaları vb (17 kişi)
- Eğitim ve Etkinlik Çalışmaları: turlar, eğitim çalışmaları, etkinlikler (dönüşümlü olarak 3 kişi)

2-İdari Birim (**toplam 3 kişi**)

- Resmi Yazışmalar (2 kişi)
- Halkla İlişkiler (2 kişi)
- Bilgisayar işletmeni (1 kişi)

3- Güvenlik ve Temizlik Birimi (**toplam 16 kişi** -müze ve tüm örenyerleri dahil)

- Güvenlik hizmetleri
- Temizlik Hizmetleri
- Bakım Onarım Hizmetleri

EKTE ORGANİZASYON ŞEMASI VAR

Yukarıda verilen sayılara ek olarak, örenyerlerinde çalışmak üzere İŞKUR marifetiyle dönemlik işçi istihdam edilmektedir.

Troya Müzesi personeli: 1 Müze Müdürü, 6 Arkeolog, 2 Sanat Tarihçi, 3 Müze Araştırmacısı, 4 Uzman 1 Harita Mühendisi, 1 Restoratör, 2 İdari Personel, 1 Bilgisayar İşletmeni, 2 Bekçi, 7 İşçi (DÖSİMM), 6 Özel Güvenlik Görevlisi, 2 Temizlik Görevlisi (DÖSİMM- İl Kültür Turizm Müdürlüğünde görevli), 38 Tam Zamanlı (18+17)

Troya Örenyeri Personeli: 1 İşçi (DÖSİMM), 6 Güvenlik Görevlisi (DÖSİMM), 3 Temizlik Görevlisi (DÖSİMM), Apollon Smintheus Örenyeri Personeli: 1 İşçi (DÖSİMM), 1 Güvenlik Görevlisi (DÖSİMM) Assos Örenyeri Personeli: 1 İşçi (DÖSİMM), 2 Güvenlik Görevlisi (DÖSİMM) Alexandria Troas Örenyeri Personeli: 1 Koruma memuru. 16 Tam Zamanlı

Ayrıca 20 kişi gişe ve dükkanlarda görevlidir. Bu personel gişe ve dükkanları işleten firmalar tarafından istihdam edilir.

SICPA TURKEY: Müze GİŞE 3 Kişi; Troya GİŞE: 4 KİŞİ

AKG (Anadolu Kültür Girişimi): 5 kişi Dükkan ve Kafe çalışanı (Müze MAĞAZASI) ve 8 Kişi Ören yerinde Mağaza Görevlisi

Son olarak İÇDAŞ sponsor olduğu alanların bazılarında (ASSOS, PARİON, GÜLPINAR) sürekli 1 Bekçi görevlendirir. Troya'da Temizlik için İÇDAŞ (Sponsor) bir kişi çalıştırır.

40. Ziyaretçi geliştirme amaçlı yürütülen stratejiler ve erişim projeleri: Troya Müzesi bir devlet müzesi olarak öncelikle Kültür ve Turizm Bakanlığı'nın Türkiye ve uluslararası çaptaki tanıtım çalışmaları ve taşra teşkilatı olan Çanakkale İl Kültür Müdürlüğü'nün yereldeki tanıtım çalışmaları aracılığıyla ziyaretçilerine ulaşır. Bakanlık'ın 2018'i Troya Yılı ilan etmesiyle Çanakkale ve çevresinde bir yıl boyunca Troya ile ilgili etkinliklere yer verilmiş, yılın son aylarında açılan Müze ile bu etkinlikleri taçlandırılmıştır. Bunun dışında Troya Müzesi kendisi de yerel kurum ve kişilerle ziyaretçi geliştirme amaçlı çeşitli projeler yürütmektedir.

- 1- Sergi Çalışmaları: Başta Çanakkale Onsekiz Mart Üniversitesi olmak üzere, üniversitelerin arkeoloji ve sanat tarihi bölümlerinden öğretim elemanları ve öğrencilerle beraber yürütülen sergi projeleri; sanatçıları, sanat öğrencilerini ve ailelerini müzeye çekmektedir. Ortak üretim olan bu sergilere örnek Çanakkale'ye özgü seramik sanatının güncel yorumlarının yer aldığı sergiler verilebilir.
- 2- Ortak projeler: Yerel kurum ve kuruluşlarla işbirlikleri kapsamında müzenin farklı mekanlarında etkinlikler düzenlenir. Çanakkale Bienali sırasında müzenin sergi salonunun bienale tahsis edilmesi buna bir örnektir. Müzenin açılmasından hemen sonra gerçekleşen bu etkinlikte yerli ve yabancı sanatçıların işleri sergilenmiştir.
- 3- Özel Gün ve Hafta Programları: Uluslararası, ulusal ve yerel önemi olan günler Müze'de özel programlarla kutlanır. Bu tür kutlamaların duyurusu Valilik aracılığıyla yapılır. Bu tür kutlamalara devlet kurumları, okullar, üniversiteler ve sivil toplumdan katılım yoğundur.
- 4- Eğitim Projeleri: Çevre okullarda gelen öğrencilerle müzede turlar ve eğitim salonunda atölye çalışmaları yapılır
- 5- 3D Mapping Projesi: Çanakkale Müzesi'nin "Troya Müzesi 3D Projeksiyon Mapping" projesi, 2018 Yılı Proje Teklif Çağrısı kapsamında Güney Marmara Kalkınma Ajansı (GMKA) tarafından "Mesleki Eğitimin Geliştirilmesi-2", "Turizmin Geliştirilmesi" ve "Turizm Altyapısının Geliştirilmesi Küçük Ölçekli Altyapı" Mali Destek Programları konulu Mali Destek Programı kapsamında, tamamlanan değerlendirmeler sonucu başarılı bulunan bir projedir. 2019 itibariyle yaz dönemi geceleri Müze duvarına yapılacak yansıtımda Troya Savaşı ve müzenin yapım hikayesini içeren görsel bir anlatım yer alacaktır. Yansıtılan hikaye farklı dillerde ve farklı yaş gruplarına hitap edecektir. Proje kurulum aşamasındadır.

41. Müze gönüllülerinin çalışma alanları: Müzede düzenlene etkinlikler Çanakkale'de faaliyet gösteren çeşitli dernek ve kurumların gönüllü girişimleriyle gerçekleşir. Bunlar arasında Çanakkale Valiliği, İl Kültür Turizm Müdürlüğü, ÇATOD, GMK, GESTAŞ, Çanakkale Tarih ve Kültür Vakfı (ÇATKAV) sayılabilir.

42. Ziyaretçi geliştirme, eğitim ve toplumsal nitelik çerçevesinde müzenin vizyonu ve misyonu:

Troya Müzesi tarihi olarak savaşlarla anılan bir coğrafyada yer almaktadır. 20. yüzyılın başındaki Çanakkale Savaşları savaşa katılmış herkesin belleğinde önemli bir yere sahiptir. Çanakkale savaşından

yaklaşık 3000 yıl önce gerçekleştiği düşünülen bir başka savaş, Troya Savaşı da aynı şekilde belleklerde yer etmiştir.

Bir hikayeci ve bellek olarak Troya Müzesi'nin eğitim, sergi ve etkinliklerinin toplumsal nitelik çerçevesinde vizyonu çatışma ve savaşın anıtlaştırılması değil, uzlaşa ve barışın evrenselleştirilmesidir. Uzlaşa doğayla, tarihle, yerelle, evrenselle ve farklı kimliklerle beraberliğe bir davettir. Troya ve Çanakkale Savaşlarıyla tarihe geçmiş bu bölgede barış ve uzlaşa, geçmişin tanıklıklarını koruyan Troya Müzesi'nin sergi dilinde ve mimari tasarımında varlığını gösterir. Troya Müzesi, dört bir yönden gelen ziyaretçilerini, efsane, arkeoloji, tarih ve doğal çevrenin bulunduğu topraklarda, üstün evrensel değer olarak ilan edilmiş bu insanlık mirasını koruma ve aktarma çabasına katılmaya davet eder. Bu davet, ziyaretçileri Troya kültürlerinin katmanlı geçmişi, İlyada efsanesindeki insanlık dramı, tarihe tanıklık etmiş verimli Troya ovası ve zengin yerel tarihle tanıştırmakla kalmaz, onları insanlığa ait evrensel değerlerin koruyucuları olarak doğa, kültür ve toplumsal barış üzerine beraber düşünmeye, diyaloga, uzlaşaya ve birlikteliğe çağırır.

43. Ziyaretçi geliştirme, eğitim ve toplumsal hizmet kalitesi çerçevesinde müzenin yenilikçilik alanında gerçekleştirdikleri:

Türkiye'de birçok arkeoloji müzesi kent merkezinde yer alırken, Troya Müzesi kırsal alana, Tevfikiye köyüne inşa edilmiştir. Bu mekânsal taşınma Müze'yi, sergilediği eserlerin kaynağına, Troya'ya yakınlaştırmıştır. Böylece, ziyaretçilerin, Troya ve Troas hikayelerini mekânsal olduğu kadar eserleriyle de tanınması ve farklı deneyimler edinmesi amaçlanmıştır. Bu anlamda, Müze, hikayesini temsil ettiği UNESCO Dünya Kültür Mirası Troya'yla bir köprü kurar.

Diğer bir köprü çevre köyler ve Müze'nin de içinde bulunduğu Troya Milli Parkı'yla kurulur. Tarımsal üretimin en verimli bölgelerinden biri olan Troas ve çevresi doğal kaynakları, tarihi-mitolojik noktaları ve peyzajıyla 'efsanevi' bir üne sahiptir. Homeros'un Troas tanımlarının izlerini coğrafyada bugün hala takip etmek mümkündür. Müze sergileriyle, bahçesiyle ve terasındaki muhteşem manzarasıyla ziyaretçiyi bu doğal ve tarihi peyzajı keşfe davet eder.

Müzedeki, Çanakkale Bölgesi'ndeki köklü geçmişe sahip uygarlıkların geçmiş yaşamlarına ışık tutan kültürel değerler ve eserler sergilenmektedir. Kırsalda yerel yaşam unsurları ve köy yaşamı Troya Antik kenti ile benzetim kurularak incelenmiştir. Troya'dan başlayarak Çanakkale'de seramik üretiminin uzun tarihi Müze'nin mimarisinde, iç mekanın tasarımında ve sergilerde aktarılmıştır. Bu bağlamda örneğin, Ezine İlçesi, Akköy'de yalnızca kadınların yaptığı Akköy testileri geleneğine de yer verilerek Çanakkale'nin devam eden kültür unsurlarında Anadolu Kadınının üretken gücü vurgulanmıştır.

Müze mimari olarak içinde yer aldığı doğaya, peyzaja ve köy yaşamına uyumlu olma iddiası taşır. Ören yeriyle uyumlu mimarisi, sergi tasarımıyla, doğal ve tarihi peyzaj içerisinde geri planda dururken modern müzeciliğin gerektirdiği ziyaretçiye yönelik hizmet alanları, konferans ve eğitim salonları, sergi alanları, depolar, atölyeler ve ofisleri ile zenginleştirilmiş bir yapıdır. Keşif ve deneyimi öne çıkaran mimari düzenlemeleri ziyaretçilerin bir cam arkasından laboratuvar alanlarında yapılan restorasyon ve konservasyon çalışmalarının aşamaları hakkında bilgi edinmesini sağlar.

Troya Müzesi mit ve gerçeğin, doğa ve tarihin, yerel ve evrenselin bulunduğu noktada bir hikayeci ve bellek görevi görmektedir.

44. Yerel halkın, özel hedef kitlenin ve gönüllülerin müzeye katılımı:

Yerel Halk: Müze'nin açılışından sonra 10 gün boyunca çevre köylerden halk, gruplar halinde müzeyi ücretsiz olarak ziyaret etmiştir. Troya Yılı sebebiyle gerçekleştirilen Tevfikiye ArkeoKöy Projesiyle Müze, örenyeri ve Tevfikiye köyü arasında gezi güzergahları oluşturulmuş, Tevfikiye Köyü ve çevre köylerden

müze'yi ziyarete gelen gruplar artmıştır. Ayrıca, müze yerel halka istihdam da sağlamaktadır. Müze'nin inşaatında, peyzajının oluşturulmasında, kafe, dükkan, temizlik ve güvenlik hizmetlerinde yerel işgücüyle çalışılmaktadır. Sergilenen eserler arasında Çanakkaleli zanaatkarların ve sanatçıların işlerine de yer verilmiştir.

Okul grupları: Müze sık sık okul gruplarını ağırlamaktadır. Eğitim ve etkinlik alanlarında yapılan çalışmalarda çocukların zihinsel gelişimi ile hayal dünyasına katkıda bulunmak amaçlanmaktadır. Ayrıca sürekli sergilere entegre edilmiş farklı yaş çocuklara hitap eden bulmacalar Troya kültürlerinin hikayesini eğlenceli bir şekilde aktarır.

İçişleri Bakanlığı'nın yürüttüğü ve Doğu ve Güneydoğu Anadolu Bölgesine bağlı 21 ilden 15 yaş altı 50.000 çocuğun Türkiye'nin farklı illerinde yaşayan çocuklarla buluşmasını sağlamayı ve ortak değerlerin paylaşımını amaçlayan [Biz Anadoluyuz Projesi](#) kapsamındaki Troya Müzesi bir buluşma mekanı seçilmiştir.

Çanakkale sivil toplum, sanat ve arkeoloji çevreleri: Troya destanı ve Homeros, Çanakkale içinden ve dışından edebiyatçı, sanatçı, tarihçi ve arkeologların farklı etkinliklerde üzerinde konuştukları ve çalışmalarını paylaştıkları ortak bir değerdir (örneğin [Troya Festivali](#)). Bu çevre aynı zamanda Troya Müzesi'yle de yakın temas içindedir. Kimi zaman ziyaretçi olarak, kimi zaman bir eseri yakından tanımak ve kaleme almak için, kimi zaman da işbirliği içinde Troya üzerine bilgi üretimi ve paylaşımında bulunmak üzere Müze'yle iletişim içindedirler. Müze konferans ve etkinlik alanlarında film gösterimleri, konferanslar, seramik ve sanat etkinliklerine ev sahipliği yapmaktadır.

45. Projenin Avrupa perspektifi ve önemi: UNESCO'nun belirlediği kriterleri sağladığı ve üstün evrensel değer taşıdığı için Dünya Kültür Mirası Listesi'ne alınan Troya örenyeri Avrupa medeniyetinin gelişiminin erken dönemine ışık tutması açısından büyük öneme sahiptir. Avrupa edebiyatını ve sanat dünyasını etkileyen Homeros'un İlyada'sındaki kent olması da bu seçimde rol oynamıştır. Troya Müzesi bu evrensel değer, yerli ve yabancı ziyaretçileri tarafından, tarihi, kültürel, sanatsal ve toplumsal yönleriyle anlaşılması amacını güder. Bu amaçla farklı yaşlardan ziyaretçilerine katmanlı ve zengin bir hikaye anlatır. Etkinlikleriyle hikayeyi deneyime ve tartışmaya açar. Müze, Troya efsanesinin birleştirici gücünden yola çıkarak Doğu ve Batı'nın belleğini tutar.

46. Müze çalışmalarını desteklemek amaçlı teknoloji kullanımı: Teşhir vitrinleri ve salonlar içerisinde eser kondisyonunu izlemek için analiz cihazları, güvenlik sistemleri ve ışıklandırma birimlerinden faydalanılmıştır. Bunun yanında sergilemede, diorama, simülasyon, hologram, LCD ekran, grafik panolar kullanılmıştır. İnteraktif uygulamalar ile sergi arasındaki uyum ve koordinasyonun üst düzeyde tutulduğu yirmi dokuz ayrı bölümde Hologramlar, interaktif sunumlar, simülasyonlar, dijital oyun ve uygulamalarla ziyaretçilerin Arkeolojik buluntular ve geçmişteki kültürel yaşam hakkında bilgi edinmesi sağlanmıştır. Ayrıca görsellerle zenginleştirilmiş bilgi panolarıyla ziyaretçilerin bölge ve eserleri hakkında bilgi edinmesi pekiştirilmiştir. Sergi, kolay anlaşılır açıklama panoları sayesinde 7'den 70'e tüm ziyaretçileri hedefler niteliktedir. Görme yanında, dokunma ve işitme duyuları sayesinde sergide anlaşılabilirlik seviyesi yüksek tutulmuştur. Bölgemiz coğrafyası konusunda ölçekli olarak üretilmiş pano ve haritalar sayesinde bilginin akılda kalıcılığı ve anlaşılabilirliği artırılmıştır.

47. Çevre ve sosyal sürdürülebilirlik alanındaki inisiyatifleriniz:

Ekolojik anlamda sürdürülebilirlik: Ekolojik anlamda sürdürülebilirlik: Yapının ¾ ü yer altında yoğunlaştırılmış yeşil çatı ile çözülmüştür. Bu yer altındaki bölüm taze hava ve gün ışığı alabilecek şekilde düzenlenmiştir. Böylece iklimlendirme ve havalandırma giderleri düşürülmüştür. 7500 m2 büyüklüğünde görünen yeşil çatı izi küçültülmüş böylece coğrafyada daha görünmez ve çevre dostu bir yapı lekesi elde edilmiştir.

Ayrıca yapı inşa edilirken tasarım karar olarak az çeşitlilikte ve geri dönüşü kolay yapı malzemeleri kullanmaya özen gösterilmiştir. Isıtma soğutma sistemlerinde geri dönüşüm verimliliği yüksek cihazlar kullanılmıştır.

Toplumsal anlamda sürdürülebilirlik: Müze, Troya örenyerine gelen ziyaretçinin Troas Bölgesi'ndeki diğer doğal ve tarihi değerleri keşfetmesini sağlar. Müze bu açıdan Troya kültür güzergahının başlangıç noktası olarak tanımlanmıştır. Yerel halkın beklentisi Müze'nin yeme içme, konaklama ve alışveriş konusundaki hareketliliği artıracığı doğrultusundadır. Tevfikiye köyünde başlatılan arkeo-köy projesi Troya Müzesi'nin açılmasıyla artan turizm hareketliliğine hazırlık amacı taşımaktadır. Köy yaşamının deneyimlenmesi, yerel tatların ve el sanatlarının satışa sunulmasıyla ekonomik gelir hedeflenmektedir. Köy içinde ve ören yeri girişinde köy halkı ve yerel girişimciler tarafından hediyeelik eşya satış üniteleri lokanta kafe ve dükkanlar işletilmektedir. Benzer girişimlerin diğer çevre köylerde de yeşereceği düşünülmektedir.

Müze yerel halka bir komşuluk ilişkisi içindedir.

48. Daha önce EMYA ve Avrupa Konseyi Avrupa Müze Ödülü'ne başvurduunuz mu? Hayır

49. Bu ödülü nereden duydunuz: Bu ödülü daha önce TC Kültür ve Turizm Bakanlığı'na bağlı Anadolu Medeniyetleri Müzesi ve özel bir müze olan İstanbul Masumiyet Müzesi bir mansiyon ödülü almıştı.

*20 adet görsel (jpeg, zip file)

*Projenin tanımı (2 A4, **toplumsal nitelik** öne çıkmalı, finansman yöntemi anlatılmalı, gelecek planları anlatılmalı) ayrıca 200 kelimelik bir özet yazılmalı. **EKTE**

*İletişim için isim, soyad ve eposta ve telefon bilgileri

*Müze müdürünün bilgileri: Ali ATMACA

atmacaali3@hotmail.com

Cep: 05364311417

İş: 02862176565 / Santral Tel.

LOGO



Özet

1965'ten beri Çanakkale'de hizmet veren Çanakkale Arkeoloji Müzesi 2018 sonbaharında Troya Ören Yeri yakınındaki yeni binasına taşınmış ve Troya Müzesi adıyla hizmet vermeye başlamıştır. Müze yeni binasının mekânsal olanakları ve Troya'ya olan yakınlığı sayesinde Çanakkale ve dışından gelen yoğun işbirliği taleplerine cevap verebilir hale gelmiştir. Troya Müzesi bir evrensel miras olan Troya Ören Yeri'nin hikayesini modern müzecilik yöntemleriyle yerli ve yabancı, farklı yaş ve kültürlerden ziyaretçilere yorumlar, onların Troya hakkında bildiklerini keşif ve deneyim üzerinden zenginleştirmeyi amaçlar. Troya Müzesi mimari tasarımı, sergi kurgusu ve etkinlik mekanlarıyla Troya destanını ve mesajını ziyaretçilerine tercüme eder. Müze, Troya Ören Yeri, kırsal çevre ve Çanakkale iliyle kurduğu komşuluk ilişkileri üzerinden farklı bilimsel, sanatsal ve toplumsal grupların ilgi ve ihtiyaçlarına koleksiyonu, mekanları ve uzmanlığıyla cevap verir. Arkeolojik araştırmadan sergiye, kültürel etkinliklerden yerel turizmin gelişmesine uzanan bir yelpazede paydaşlarla işbirliği içindedir. Kırsal coğrafyaya inşa edilmiş müze doğal ve kültürel peyzajın korunması, tanıtılması ve kalkınması doğrultusunda ortak projeler içinde yer alır. Sivil toplum ve resmi kuruluşların ortak paydasında yer alan Troya Müzesi, Çanakkale Savaşlarıyla bilinen coğrafyanın kültürleri buluşturucu ve zenginleştirici gücünü barış ve beraberlikten aldığı mesajını verir.

Troya Müzesi: Toplumsal Katkı ve Nitelik

Arkeoloji Dünyası'nda 150 yıl, Batı kültürel belleğinde ondan daha uzun bir süredir bilinen Troya kenti ve kültürel peyzajı 1996 yılında Milli Park ilan edilerek koruma altına alınmıştır. Bundan iki yıl sonra Troya Ören Yeri UNESCO Dünya Miras Listesi'ne girmiş ve bu süreç Troya'ya bir müze yapılması düşüncesini hızlandırmıştır. Kültür ve Turizm Bakanlığı 2000'lerin sonunda arkeoloji çevreleri ve Çanakkale'deki sivil toplum örgütlerinin de katkısıyla Troya Ören yeri yakınına bir Troya Müzesi yapma kararı almış, 2011 yılında bu amaçla Troya Müzesi Ulusal Mimari Proje Yarışması'nı açmıştır. Amaç bir evrensel değer olan Troya ören yerini Türkiye'nin ve dünyanın farklı yerlerinden gelen ziyaretçilere anlatmak ve onları Çanakkale ve çevresinin Troya ile iç içe geçmiş tarihiyle tanıştırmaktır. Bir diğer amaç da Troya ve çevresinden yurtdışına çıkmış eserlerin geri döneceği modern bir müze yapısına sahip olmaktır. Troya Müzesi'nin inşasıyla Çanakkale'de 1965'ten beri hizmet veren Çanakkale Arkeoloji Müzesi'nin modern atölyeler, geniş sergi ve paylaşım alanlarıyla halktan gelen taleplere cevap verebilecek modern bir binaya kavuşması planlanmıştır. Yeni müze binası Kültür ve Turizm Bakanlığı tarafından Troya Yılı ilan edilen 2018'de (DML listesine girişinin 20. yılında) hizmete açılmıştır. Koleksiyon ve personel 2018 sonbaharında Tevfikiye Köyü'nde inşa edilen yeni binaya taşınmıştır. Müzenin binasıyla beraber adı da yenilenmiştir. Troya Müzesi'nde İstanbul Arkeoloji Müzesi'ndeki Troya eserlerinin bir bölümü ve 2012 yılında ABD'nin Pennsylvania eyaletinde bulunan Penn Müzesi ile yapılan işbirliği kapsamında Türkiye'ye iade edilen Troya altınları da sergilenmektedir.

Troya Müzesi, yerli ve yabancı farklı profildeki ziyaretçilere, evrensel bir değer katmanlı hikayesini yorumlamayı amaçlar. Ziyaretçiler, Troya ören yerine kimi zaman Homeros'un İlyada'sını okumuş, kimi zaman popüler filmleri dizileri seyretmiş, kimi zaman da tur rehberinin anlattıkları kadarını bilerek gelirler. Troya Ören yeri onlara yüksek surlardan, Tunç Çağı saraylarından ve Roma dönemi yapılarından geri kalanlar ve büyüleyici Troya peyzajıyla bir tarih ve mekan algısı verir. Birçok ziyaretçi tahta atı, Hektor ve Aşil'in savaştığı sahnenin nerede geçtiğini, Troya hazinelerini ve gemilerin nerede demirlediğini merak eder. Troya ziyareti her ne kadar etkileyici olsa da birçok ziyaretçinin beklediği ile ören yerinde gördüğü her zaman birbirini tutmaz. Müzenin bu noktada ziyaretçiye sunduğu Troya ören yerinin hikayesini eserler, görseller ve mekânsal düzenlemelerle yorumlamak ve modern müzecilik yöntemleriyle ziyaretçinin deneyimini zenginleştirmektir. Müze, ziyaretçinin Troya'dan ayrılırken sadece Troya savaşı hikayesini ve kahramanlarını tanımasını değil, barışın kültürel etkileşime ve ortak mirasın üretimine katkısını anlamasını hedefler. Bir hikayeci ve bellek olarak Troya Müzesi'nin eğitim, sergi, araştırma ve etkinlikleriyle amacı uzlaş ve barışın evrenselleştirilmesidir.

Yaklaşım

Müze mimarisi ve sergi tasarımı ziyaretçi deneyimini öne çıkarır. Müze, alçak gönüllü, hafif, aydınlık, kolay erişilebilir ve anlaşılabilir bir mimari, sergi ve iletişim dili benimser. Keşfetmeyi ve yaratıcı düşünmeyi teşvik etmek müzenin amacıdır. Toprak üstünde görünen bölüm sergi salonlarını, toprak altındaki bölüm ise diğer hizmet alanları, depo ve idari birimleri içerir. Müze bahçesi 200 zeytin ağacı arasında Homeros coğrafyasını anlamak için ipuçları içerir. Daha fazlasını görmek isteyenler müzeden alacakları bir broşürle veya indirecekleri bir haritayla Troya Milli Parkı'nı ve çevre köyleri yürüyerek, bisikletle veya arabayla gezebilirler. Müze bahçesindeki kazı simülasyonu çocukları (ve diğerlerini) kazı süreçleriyle tanıştır. Gerçeğini görmek isteyenler 15 dakikalık bir yürüyüşle Troya ören yerini ziyaret edebilir, kazı sezonunda arkeologları işbaşında seyredebilirler. Müze içindeki restorasyon laboratuvarları bir camın arkasından seyredebilir. Bu camın hemen yanında bir restorasyon simülasyonu ziyaretçiye sanal bir restorasyon deneyimi sunar. Rampalarla (veya asansörle) çıkılan sergi katları engelleri kaldırır, ziyaretçinin tarih içindeki yolculuğunun tadına varmasına izin verir. İsteyenler müzenin giriş katındaki veya terasındaki kafede soluklanabilir, müze dükkanında alışveriş yapabilirler. Müzenin modern tuvaletleri ve dinlenme alanları ziyaretçinin ihtiyaçları göz önünde bulundurularak tasarlanmıştır. Tur otobüsleri ve özel araçlar için Müze girişinde bir otopark vardır.

Troya kültürlerinin eşsiz eserlerinin yer aldığı sürekli sergide arkeoloji, tarih, coğrafya, edebiyat, sanat ve teknoloji buluşur. İnteraktif düzenekler, mekânsal yerleştirmeler, sembolik kurgular, ziyaretçiyi düşünmeye ve diyaloga yönelten Türkçe ve İngilizce metinlerle desteklenmiştir. Müze girişindeki yer taşlarına yazılmış ve giriş katındaki duvara yerleştirilmiş farklı dillerde İlyada alıntıları Troya'nın evrenselliğine işaret eder. Çocuklara yönelik eğlenceli düzenekler, vitrinlere gizlenmiş bulmacalar büyüklerin de ilgisini çeker. Giriş katı Troas'ın Klasik Dönem yerleşimlerini, birinci kat Tunç Çağı Troya'sının farklı gelişim evrelerini, ikinci kat Homeros, İlyada ve Klasik Çağ'da İlion ve çevresini anlatır. Üçüncü kat Troya'da arkeoloji tarihini görselleştirirken yurtdışındaki Troya eserlerine yakılmış bir ağıttır. Müze, son olarak Troya ve Çanakkale Savaşlarındaki dramı hatırlatarak Troya mirasının birleştirici gücüne vurgu yapar.

Toplumsal Katılım

Kırsal alanda kurulmuş bir müze olarak Troya Müzesi çevre köyler, Çanakkale ili ve Troya ören yeri ile etkileşim içindedir. Müze'nin paydaşları bu sebeple çok çeşitlidir.

Müzenin açılışıyla birlikte Çanakkale'de beraber düşünmeye, üretmeye ve paylaşmaya katkı sağlayacak yeni bir mekana kavuşulmuştur. Müze açılışıyla beraber, Çanakkale Sanat Bienali'ne, Truva Atı Kısa Film Festivali'ne ve İLESAM Halk ozanları buluşmasına ev sahipliği yapmıştır. Tevfikiye ve çevre köylerden gelen komşu aileler ücretsiz ağırlandı. Okulların açılmasıyla öğrenci gruplarının yoğun ziyareti devam etmektedir. Arkeoloji, sanat ve mimari öğrencileri ve öğretim üyeleri Müze'yi ziyaret ederler. Müze, eğitim ve konferans mekanlarıyla toplumsal katılımın yoğun olarak yaşandığı bir kurumdur. Müzenin farklı sivil toplum kuruluşları ve kurumlarla işbirlikleri yeni binaya geçtikten sonra da devam etmektedir. Troya Müzesi Çanakkale'deki kültürel ve sosyal projelerin doğal ortağıdır. Yerel dernekler, belediye, valilik ve diğer resmi kurumlar etkinlikleriyle müzenin eğitim ve konferans salonlarını kullanmaktadırlar: Engelleri Zanaatımızla Aşıyoruz projesi, Biz Anadoluluyuz projesi, Çanakkale Bisiklet Festivali gibi. Tevfikiye köyünde 2018 Troya Yılı sebebiyle oluşturulan Arkeoköy projesinin etkinlikleri kapsamında müzede çalışmalar yapılmaktadır. Açılıştan bu yana süren ve görüşmesi devam eden işbirlikleri düşünüldüğünde Troya Müzesi Çanakkale bölgesinde toplumsal üretim ve paylaşım için önemli bir ortaktır.

Müze ve ören yerine ulaşım Çanakkale'den toplu taşıma veya özel araçla mümkündür. En yeni rakamlar müzenin yeni binasına taşındıktan sonra ziyaretçi sayısının arttığı doğrultusundadır. Bu artış çevre köylerdeki turizm hareketliliğini de artırmıştır. Bölgede pansiyonculuk, yeme içme ve hediyelik eşya üretimi ve satışının artacağı tahmin edilmektedir. Müze, Troas'ın kültürel ve tarihi peyzajını tanımaya fırsat veren Troya kültür rotasının başlangıç noktasıdır. Bu rotayla ziyaretçiler Troya hikayesinin izlerini Çanakkale köylerinde bulur. Müzenin bölgenin ekonomik ve sosyal kalkınmasına katkı sağlayacağı kuşkusuzdur.

Finansman

Troya Müzesi bir devlet müzesi olması sebebiyle inşaat ve sergi masraflarının tamamı Kültür ve Turizm Bakanlığı'nın bütçesinden ödenmiştir. Tuvaletlerin yapımında ve bahçedeki sütunların yerleştirilmesi süreçlerinde Kale grubu ve İGDAŞ'tan aynı katkı alınmıştır. Müze'nin yıllık bütçesi Bakanlık'tan sağlanan ödenekten sağlanır. Küçük bir miktar da DÖSİMM'den karşılanmaktadır. Müze çalışanları Bakanlık elemanı veya DÖSİMM tarafından işe alınan personeldir. Müzenin gişesi, dükkan ve kafe Bakanlık'la yapılan bir anlaşma doğrultusunda özel bir şirket tarafından işletilir. Bu alanlarda çalışanlar bu şirket tarafından işe alınmıştır.

TROYA MÜZESİ'nin Avrupa Yılın Müzesi Ödülü (EMYA) BAŞVURUSUNDA KULLANILAN FOTOĞRAFLAR (20 Adet):*







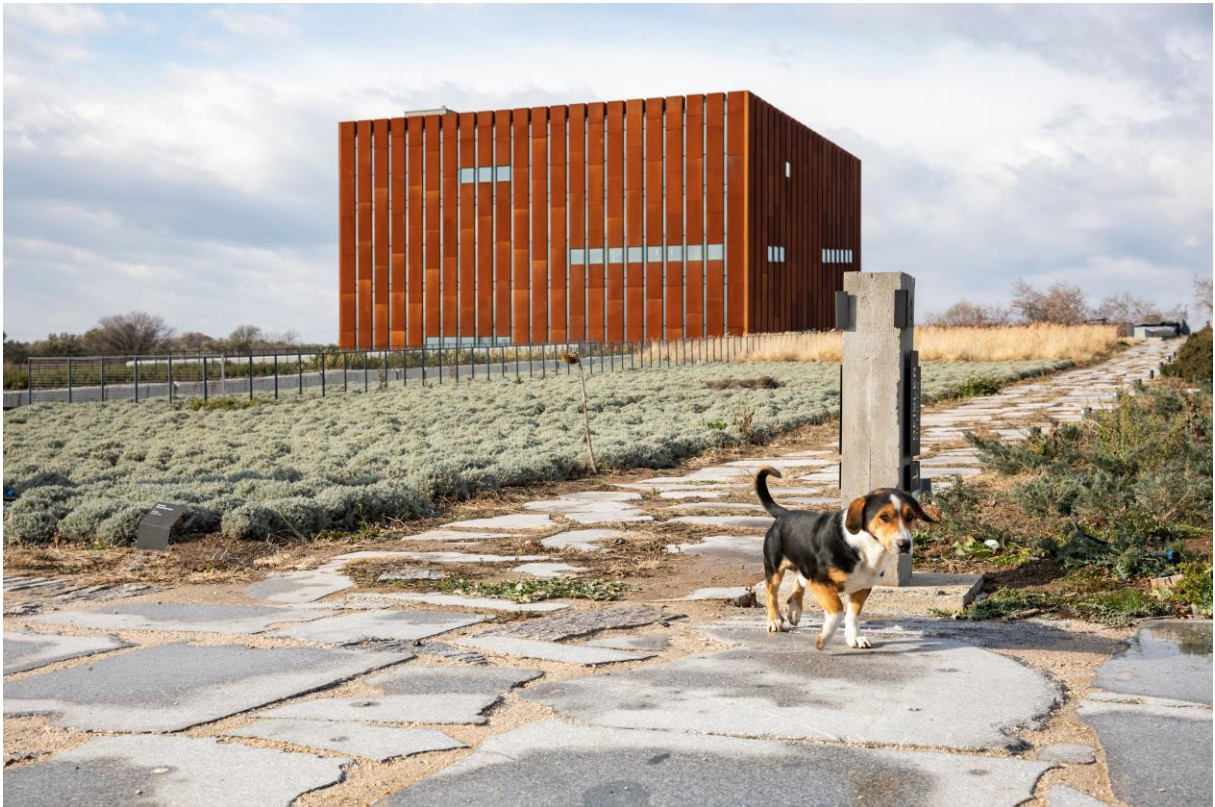






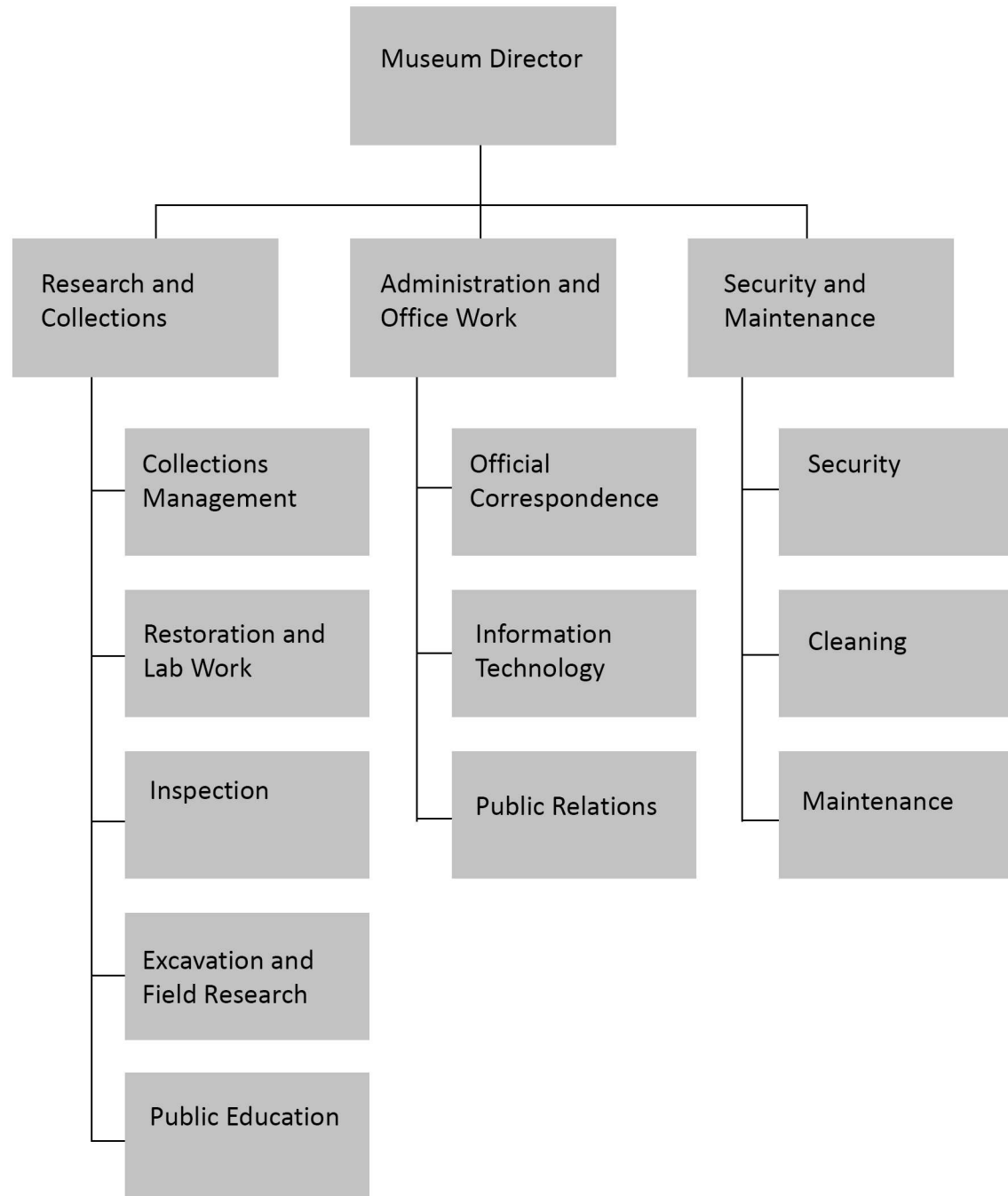












Bilgi içindir, üzerinden işlem yapılmaz. / For information only.
Otomatik mesajdır. Lütfen yanıt vermeyiniz./Automatic message. Please do not reply.

TRANSFER MESAJI

10 May 2019 Friday
12:40:03

----- Instance Type and Transmission -----

Notification (Transmission) of Original sent to SWIFT (NetworkACK)

Network Delivery Status:NetworkACK

Priority/Delivery :Normal

Message Input Reference:1239 190510ANDLTRISAXXX6488112842

----- Message Header -----

Swift INPUT FIN 103 Single Customer Credit Transfer

Sender:ANDLTRISXXX

ANADOLUBANK A.S.

ISTANBUL TR

Receiver:SCBLDEFXXXX

STANDARD CHARTERED BANK GERMANY BRANCH

FRANKFURT AM MAIN DE

----- User Header -----

108:- User Reference Number

:2045880

121:- Unique End-to-End Transaction Reference (UETR)

:c9b234f5-6746-49bb-9c6e-44ba8f4f82d3

----- Message Text -----

20: Sender's Reference

:9290GIHV19000011

23B:Bank Operation Code

:CRED

32A:Value Date/Currency/Interbank Settled Amount

Date :190510

Currency :EUR

Amount :#500,00#

50F:Ordering Customer

Party Identifier :/TR940013500000006664480001

Name & Address :1/AK-SAN INSAAT TAAHHUT TIC.VE SAN.

1/LTDSTI.

2/OGUZHAN C. CELEBI PALAS AP. NO 3

3/TR/ISTANBUL

56A:Intermediary Institution

Bank Identifier :CCFRFRPPXXX

Code (HSBC FRANCE (FORMERLY HSBC CCF) PARISFRANCE)

57A:Account With Institution

Bank Identifier :HBUKGB4BXXX

Code (HSBC BANK PLC (RFB) LONDONGB)

59: Beneficiary Customer

Account :/GB67HBUK40127671141039

Name & Address :EUROPEAN MUSEUM FORUM

70: RemittanceInformation

VAT NO:110042529

TROYA MUSEUM, CANAKKALE

71A:DetailsOfCharges

:OUR

----- Interventions -----

Category :Network Report

Creation Time

(PayGate :10/05/2019 12:07:36

Routing

Service)

Application :SWIFT Interface

Operator(s) :Creator -----> X4315(WEB SERVICE)

Verifier -----> X2209

Message View :Not Enabled

Text :{1:F21ANDLTRISAXXX6488112842}{4:{177:1905101239}{451:0}{108:2045880}}